

Totolapa en la Depresión Central de Chiapas durante el Posclásico tardío*

José Alfredo Flores¹
Víctor Hugo García Gómez²

Recibido el 11 de marzo de 2022; aceptado el 17 de mayo de 2022

Resumen

En el presente artículo presentamos parte de las conclusiones de una investigación orientada a contrastar algunas consideraciones planteadas en fuentes históricas sobre la posible filiación cultural y/o política de los habitantes del sitio de Totolapa durante el Posclásico tardío y el periodo Colonial temprano, a partir de materiales arqueológicos. A la par de analizar el papel del sitio de Totolapa en la dinámica regional de la porción noreste de la Depresión Central y su relación con Los Altos de Chiapas.

Palabras clave: *Totolapa, Cerro Ecatepec, Chiapan, filiación cultural, control territorial.*

Abstract

Totolapa in the Central Depression of Chiapas during the late Postclassic

In this article we present part of the conclusions of an investigation aimed at contrasting some considerations raised in historical sources about the

* La realización de la investigación que aquí presentamos no hubiera sido posible sin la beca de investigación doctoral que el Consejo Nacional de Ciencia y Tecnología (CONACyT) ofreció al primer autor de este artículo durante el periodo 2015-2018, así como a los fondos aportados para las prácticas de campo por la Universidad Nacional Autónoma de México (UNAM), a través del Programa de Apoyo a los Estudios de Posgrado, y el apoyo técnico y económico otorgado por el doctor Guillermo Acosta Ochoa, del Instituto de Investigaciones Antropológicas-UNAM. Además del acceso a los materiales cerámicos recuperados por la doctora Marie Fulbert en Cerro Ecatepec. Un amplio agradecimiento para todos ellos.

¹ Escuela Nacional de Antropología e Historia (ENAH), Ciudad de México, México, correo electrónico: jose_flores_x@enah.edu.mx. ORCID: <https://orcid.org/0000-0002-7608-6440>

² Posgrado en Antropología, Universidad Nacional Autónoma de México (UNAM), Ciudad de México, México, correo electrónico: victortikgarca@gmail.com

possible cultural and/or political affiliation of the inhabitants of the Totolapa site during the late Postclassic and early Colonial period, from archaeological materials. Along with analyzing the role of the Totolapa site in the regional dynamics of the northeast portion of the Central Depression and its relationship with Los Altos de Chiapas.

Key words: *Totolapa, Cerro Ecatepec, Chiapan, cultural affiliation, territorial control.*

Résumé

Totolapa dans la Dépression Centrale du Chiapas pendant la Tardive Postclassique

Dans cet article, nous présentons une partie des conclusions d'une enquête visant à contraster certaines considérations soulevées dans les sources historiques sur l'éventuelle affiliation culturelle et/ou politique des habitants du site de Totolapa pendant le Postclassique tardif et le début de la période coloniale, sur la base du matériel archéologique. En même temps, le rôle du site de Totolapa dans la dynamique régionale de la partie nord-est de la dépression centrale et sa relation avec Los Altos de Chiapas seront analysés.

Mots clés: *Totolapa, Cerro Ecatepec, Chiapan, appartenance culturelle, contrôle territorial.*

Resumo

Totolapa na Depressão Central de Chiapas durante o Pós-Clássico Tarde

Neste artigo apresentamos parte das conclusões de uma investigação que visa contrastar algumas considerações levantadas em fontes históricas sobre a possível filiação cultural e/ou política dos habitantes do sítio Totolapa durante o período pós-clássico tardio e início do período colonial, a partir de materiais arqueológicos. Além de analisar o papel do sítio de Totolapa na dinâmica regional da porção nordeste da Depressão Central e sua relação com Los Altos de Chiapas.

Palavras-chave: *Totolapa, Cerro Ecatepec, Chiapan, afiliação cultural, controle territorial.*

Introducción

La investigación sobre los chiapanecas del Posclásico tardío y el extenso recorrido de superficie realizado por Carlos Navarrete (1966), concluye que el sitio de Totolapa formaba parte de una población con filiación chiapaneca.

Como consecuencia de que recuperó tipos cerámicos del Posclásico tardío de reconocida filiación chiapaneca: tricroma Nimbalarí, pochota doméstica, policroma Namarití. Así como cerámica colonial vidriada tipo mazariegos y rojo becerra.

Estudios históricos como los realizados por Juan Pedro Viqueira (2002, pp. 311-333) y Flores (1955, pp. 35-36, en Adams, 1970, p. 53), sugieren que, pese a la amplia expansión chiapaneca, a la llegada de los españoles en el área se encontraban hablantes de lengua tsotsil, a lo largo del pie de la meseta situada al norte del Grijalva, y tan al oeste como en Totolapa y Zapotal, pues formaba parte del área de influencia de la sociedad de Zinacantán.

Ambas propuestas debían ser puestas bajo juicio mediante la recuperación y análisis de nueva información empírica para avanzar en el proceso de conocimiento de las sociedades bajo estudio. Consideramos que el caso de Totolapa resultaría relevante para conocer parte de la composición territorialidad de chiapanecas y tsotsiles y podría ofrecer elementos para determinar las razones de esa discrepancia entre los datos arqueológicos y las fuentes históricas y saber si lo expuesto en las fuentes obedecía a un proceso de sustitución de chiapanecas por tsotsiles como parte del acomodo poblacional promovido por los españoles después de la conquista, como apunta un Alegato jurídico interpuesto por los chiapanecas ante las autoridades españolas en 1571; o si realmente Totolapa era un sitio que formaba parte del señorío de Zinacantán, como se sugiere en su Probanza de Méritos (Ruz, 1989); o si era resultado por el conflicto histórico entre chiapanecas y tsotsiles por el control de la región limítrofe de la Depresión Central de Chiapas y Los Altos, el cual continuó durante parte del periodo colonial, por la presencia de las minas de sal y ámbar, como señala Navarrete (1966, pp. 99-103).

Sahagún menciona que en Zinacantán los pochtecas mexicas obtenían ámbar y plumas, los cuales eran intercambiados por navajillas de obsidiana (Sahagún 1975, p. 80). Adams (1970, p. 72) con base en la información de Sahagún, reporta que materias primas de ámbar procedentes de la región de Zinacantán, llegaban a la capital azteca. Lee (1990) señalaba que muy posiblemente fuesen extraídas en Totolapa. En un estudio de caracterización geoquímica mediante PIXE (*Particle Induced X-Ray Emission*) realizado por Lynne Lowe (2005) en dos piezas arqueológicas de ámbar recuperadas en el sitio de Las Margaritas, determinó que proceden de los yacimientos de Totolapa (Lowe, 2005, p. 147). Lo que sugiere que el motivo principal del conflicto entre Zinacantán y Chiapan fue por el control de las minas de ámbar y de sal.

Contrastar las propuestas de composición étnica en Totolapa implica reconocer a través de un estudio arqueológico en el área la posible existencia de un conflicto social entre chiapanecas y tsotsiles en el Posclásico

tardío y entre españoles (acompañados de tsotsiles) y chiapanecas, como consecuencia del proceso de conquista; mismo que detona un conflicto territorial entre chiapanecas y tsotsiles, ya en el contexto colonial. Mediante las técnicas arqueológicas de recorridos de superficie, excavación de pozos de sondeo en áreas estratégicas y el análisis de materiales cerámicos se identificaron ocupaciones de sitios del Posclásico tardío, las condiciones de su posible abandono o reocupación, así como consecuencias posibles de los procesos de desplazamiento forzado, reducciones y congregaciones en los “pueblos de indios” en que fueron concentrados durante el siglo XVI por los conquistadores.

Área de estudio

El área de estudio se encuentra en el sureste de la República Mexicana, la parte central del actual estado de Chiapas (Figura 1). Se ubica en los linderos de las regiones fisiográficas de la Depresión Central y los Altos de Chiapas, al este de Chiapa de Corzo y al suroeste de Cerro Ecatepec, al sur de San Cristóbal de las Casas, su ubicación geográfica lo hace aparentemente un lugar preponderante para comprender el contacto y el enfrentamiento reportado en las fuentes entre zinacantecos y chiapanecas.



Figura 1. El área general de estudio en Chiapas Central, México.

Dentro del área de estudio se encuentra el actual pueblo de Totolapa, sobre una meseta alargada con dirección noreste-suroeste la cual es bordeada por los ríos Pachén y Salado (Lee, 1990, p. 49). En las áreas riverañas de dicha meseta se encuentran ubicados afloramientos de ámbar los cuales son explotados en la actualidad para la elaboración de artesanía las cuales se venden en los mercados turísticos de San Cristóbal de las Casas, Chiapa de Corzo y Tuxtla Gutiérrez.

Diseño de investigación

El principal problema de investigación era dar cuenta de la situación política y económica de los habitantes del sitio de Totolapa durante el Posclásico tardío, con respecto a los dos sitios más importantes del centro de Chiapas en ese momento: Chiapan y Zinacantán, según se apunta en las fuentes históricas (Viqueira, 2002, pp. 311-333; Flores en Adams, 1970, p. 53). Si se encontraba bajo el área de control e influencia de uno u otro y, si ello, nos daba información sobre su filiación cultural o étnica. Así como señalar las implicaciones sociales correspondientes en el proceso de transformación del patrón de asentamiento en los primeros años de la ocupación colonial.

De manera puntual, partimos del supuesto de que la filiación cultural o étnica de un grupo social podría determinarse, en principio, a partir de lo que hacen y cómo lo hacen, con todo lo que eso implica; incluyendo cómo lo significan gráfica, pictórica, artística y simbólicamente. Y que una parte relevante de lo que hacen también depende del nivel de influencia o relación con los otros. Pero que evidentemente, no se plasma de manera clara en la información arqueológica. Lo que no significa negar la posibilidad de que, por lo menos, de manera preliminar podría considerarse como un indicador importante la tradición cerámica. Entonces, a partir de ese indicador y de la variabilidad que reporta, elaboramos las hipótesis respectivas a partir de los *corpus* cerámicos disponibles para Chiapan y Cerro Ecatepec,¹ como referencia muy importante de los Altos.

El caso de Cerro Ecatepec pensamos que podría ofrecer información arqueológica relevante que se pudiera comparar con la de Totolapa para evaluar los procesos ocurridos y contar con bases para apreciar las condiciones en que haya ocurrido, dado el caso, de sustitución de grupos; o, la continuidad

¹ Cerro Ecatepec, se encuentra al suroeste de la ciudad de San Cristóbal de las Casas, Adams (1970) apunta que dominaba el valle de San Cristóbal de las Casas desde una cumbre meridional fortificada. Sin embargo, se dispone de muy poca información arqueológica, solamente se disponen de algunas anotaciones en los trabajos de Robert M. Adams (1970, s.f.), Donald McVicker (1970) y Patrick Culbert (1965). Adams (1970, p. 71) y Culbert (*op. cit.*, p. 20) presentan un plano del sitio. Culbert (*op. cit.*, p. 25) señala evidencias de ocupación desde el Clásico temprano hasta el Postclásico tardío, y reporta una gran variedad de cerámicas policromas, sin embargo, no se disponen de análisis cerámicos detallados ni de fechamientos radiométricos que permitan definir su papel.

de la ocupación en aquel sitio. Inclusive para llevar a cabo una evaluación preliminar de la hipótesis de Franz Blom en torno a la posibilidad que sea el Chamula reportado en las fuentes históricas. Con lo cual, se dispondría de información arqueológica empírica confiable para confrontar las hipótesis históricas disponibles como resultado del análisis de fuentes.

Asumimos que si los grupos de Totolapa, en general, compartían una parte importante de una u otra tradición cerámica, tendrían fuertes relaciones con el sitio respectivo, aunque no necesariamente tuvieran la misma filiación cultural o étnica; y que, si la mayor parte de su tradición cerámica se asemejaba a uno u otro, habría más probabilidad que compartieran la misma filiación cultural o étnica. Nuestras conclusiones se desprenden de esos puntos de partida, en particular para el caso del Posclásico tardío.

Para dar cuenta de este problema de investigación planteamos elaborar un recorrido del área de Totolapa y sitios circunvecinos, incluyendo Cerro Ecatepec,² además de algunos *pozos de sondeo* en la meseta de Totolapa, para recuperar los materiales cerámicos que pudieran ofrecernos elementos para evaluar las siguientes hipótesis:

1. Si el pueblo de Totolapa se encontraba dentro del área de influencia de Chiapan y, como tal, controlaba su fuerza de trabajo; entonces deberá encontrarse en el área una mayor presencia de tipos reportados para Chiapan durante el Posclásico tardío, como: Nimbalarí tricromo, Nambariti policromo, Cupandayucú anaranjado, Changuti burdo manchado, Pochota doméstico, Nuricumbo doméstico, Cumbujuyú doméstico, Tres picos policromo, Xadani rojo sobre anaranjado, Ventosa gris, Juchi pulido, Tenoch pulido, Ocelotl negro sobre anaranjado, Ahuizote rojo sobre anaranjado, Chorreadero policromo, Ixtepec rojo sobre crema, Vasos Tlaloc, Milame tricromo y San Antonio café sobre blanco.
2. Si el pueblo de Totolapa se encontraba dentro del área de influencia de Zinacantán y controlaba su fuerza de trabajo; entonces deberá encontrarse en el área una mayor presencia de tipos reportados para Los Altos de Chiapas, como: Huistán duro, Variedad Huistán; Hermita burdo: variedad hermita; Ecatepec rojo: Ecatepec variedad; y Chamula rojo: Variedad Chamula.
3. Si en Totolapa se encuentran materiales cerámicos de Los Altos de Chiapas, reportados para Cerro Ecatepec, de reconocida presencia mayance, tsotsil específicamente; entonces existía una relación estrecha entre Totolapa y Cerro Ecatepec, y la población de Totolapa era tsotsil.
4. Si se documenta la continuidad poblacional en el área de Totolapa entre el Posclásico tardío y el Colonial temprano; entonces el pueblo de

² Sobre la cerámica de Cerro Ecatepec participamos en el análisis del material recuperado en el recorrido de superficie realizado por la doctora Marie Fulbert en el sitio y reportado de forma preliminar en su informe al Consejo de Arqueología (2016).

Totolapa, cumplió un papel muy importante en el conflicto entre Chiapan y Zinacantan por la cantidad de fuerza de trabajo y de recursos que les permitía disponer y, por ello, fue mantenido por los españoles.

5. Si se documenta continuidad poblacional en el área de Totolapa entre el Posclásico tardío y la Colonia; entonces las afectaciones a la población de Totolapa no fueron severas, pues no sufrieron de desplazamientos forzados ni reducciones violentas.
6. Si se observa un porcentaje importante de tipos cerámicos de reconocida filiación chiapaneca durante el Posclásico tardío y de Los Altos de Chiapas en contacto con material colonial; entonces habrá tenido lugar el desplazamiento de los chiapanecas, promovida por la conquista española, por lo que la población tsotsil fue beneficiada al poder asentarse en el sitio y, como consecuencia, operó un proceso de justificación política y jurídica por parte de sus nuevos habitantes argumentando que habían sido parte del área de influencia de Zinacantán, como alega en su probanza de méritos.
7. Si el pueblo de San Felipe congregó a los indios que habitaban en el Cerro Ecatepec y algunos que se encontraban en el valle de Jovel, entonces habrá materiales arqueológicos compartidos y las fuentes históricas deberán dar cuenta de ello.
8. Si la población de Cerro Ecatepec era muy grande al final del Posclásico tardío, entonces una parte fue desplazada por los españoles a alguno de los barrios de San Cristóbal de las Casas o Zinacantán y las fuentes históricas deberán dar cuenta de ello.

Para contrastar estas hipótesis, realizamos la comparación de la muestra cerámica recuperada a lo largo del recorrido de superficie en toda el área de estudio en Totolapa y la obtenida en nueve pozos de sondeo realizados, con otros grupos o tipos cerámicos reportados en la literatura arqueológica del centro de Chiapas, en particular, de los sitios de referencia Chiapa de Corzo y Cerro Ecatepec, en Los Altos, que son sitios importantes para la formulación de las hipótesis.

Resultados de la investigación

El recorrido de superficie del área general de Totolapa se realizó en cuatro etapas. La primera tuvo lugar en Pachén, al noroeste de Totolapa. En la segunda etapa nos centramos en el recorrido de superficie en los alrededores del pueblo actual de Totolapa: al pie y la parte media de la meseta en el sector suroeste y al norte del pueblo, así como en parte alta de la altiplanicie y, en particular, las áreas denominadas aquí como la plataforma norte y la plataforma este (Figura 2). La tercera etapa implicó la visita y recorrido de sitios cercanos al pueblo de Totolapa que nos refirieron los habitantes: Cementón y Guzmán, al este; El Avispero, al sur; Las Mesitas, Bachén; y la

Antigua Iglesia de Totolapa, al norte; y Acala y Chiapa de Corzo al oeste de Totolapa (Figura 3). La cuarta implicó la realización de los diversos pozos de sondeo en torno al pueblo actual de Totolapa (Figura 4).

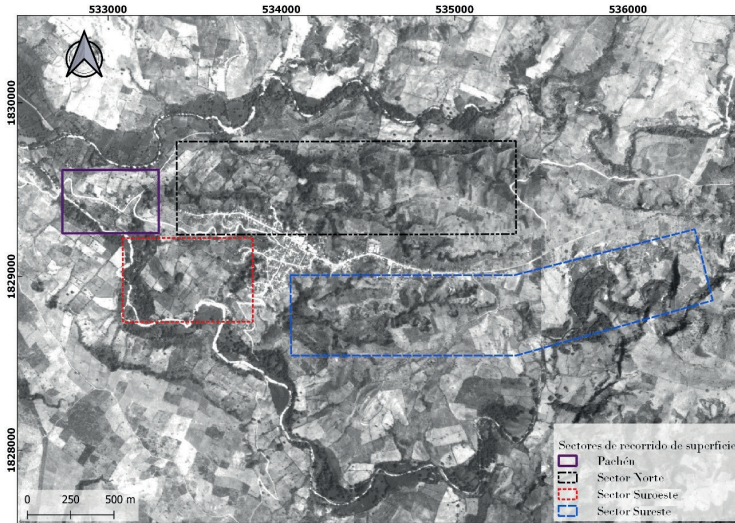


Figura 2. Sectores del recorrido de superficie en el área de Totolapa.

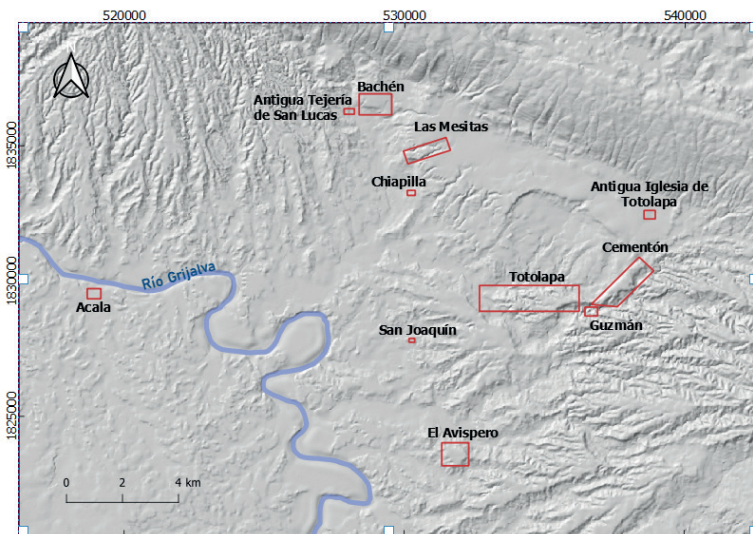


Figura 3. Sitios visitados en el noreste de la Depresión Central, Chiapas.

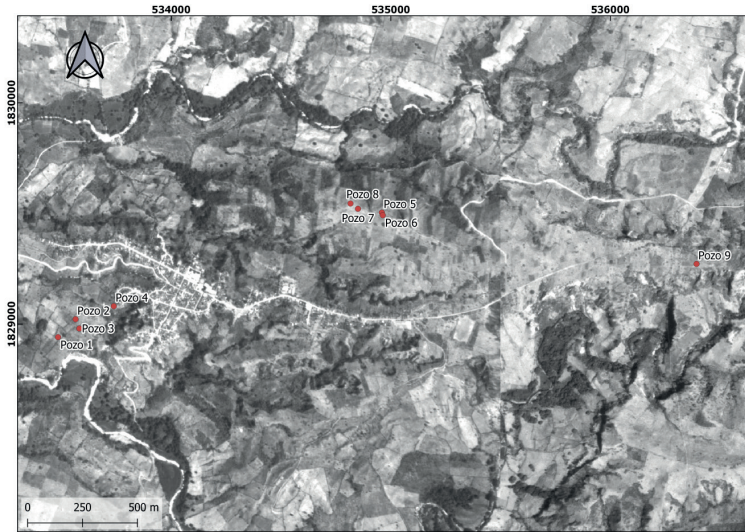


Figura 4. Pozos de exploración en el área de Totolapa.

El muestrario cerámico obtenido durante el recorrido de superficie dio una amplia diversidad de grupos cerámicos en función de pastas y un poco más reducidos en función de la presencia de engobes. Descripción base para el análisis comparativo con los grupos/tipos cerámicos reportados en la literatura arqueológica disponible, particularmente de los trabajos publicados de la New World Archaeological Foundation (Bryant *et al.*, 2005; Culbert, 1965; Navarrete, 1960, 1966; Agrinier, 1969, 1970) y sus muestrarios de Chiapa de Corzo y del Alto Grijalva, en la ciudad de San Cristóbal de las Casas, para hacer una identificación probable de los materiales recolectados.

La muestra de materiales obtenidos para el Posclásico tardío (15.80% del total) y la Colonia (5.24%) (Tabla 1), tanto por recorrido como en los pozos de sondeo, fue muy limitada;³ lo que tuvo implicaciones importantes para contrastar las hipótesis de trabajo referentes al Posclásico tardío y que discutiremos más adelante.

En un sitio pequeño llamado Pachén (Lee, 1990) al noroeste del pueblo de Totolapa solamente encontramos un grupo cerámico del Posclásico tardío, llamado por Navarrete (1966, p. 64) Nuricumbo doméstico y uno muy probablemente perteneciente a la Colonia, el Coneta coarse: Coneta variety identificado por Bryant *et al.* (2005, p. 628).

³ La mayor parte de los materiales recuperados nos habla de una ocupación prolongada en la región desde el Formativo temprano hasta el Posclásico tardío, con tres etapas de ocupación importantes durante el Formativo medio, el Protoclásico y el Clásico tardío-Posclásico temprano. La información recuperada de los periodos anteriores la reportaremos en otros artículos.

Tabla 1. Porcentaje de tuestos del Posclásico tardío por sitio

Sitio	Total	Posclásico tardío		Colonial	
		Tiestos	% del total	Tiestos	% de total
Pachén	477	17	0.31	29	0.53
Suroeste de Totolapa	276	77	1.4	8	0.15
Norte de Totolapa	216	41	0.75	0	0
Sureste de Totolapa	37	9	0.16	0	0
Guzmán	446	78	1.42	0	0
Cementon	70	0	0	0	0
El Avispero	145	33	0.6	0	0
Acala	57	7	0.13	3	0.05
Bachén	40	1	0.02	0	0
Las Mesitas	193	0	0	0	0
Chiapa de Corzo	51	0	0	0	0
Antigua Iglesia de Totolapa	0	0	0	194	3.54
San Joaquín	0	0	0	86	1.57
Cerro Ecatepec	1,956	82	1.5	51	0.93
Antigua Tejería de San Lucas	58	51	0.93	0	0
Pozo 1	194	11	0.2	0	0
Pozo 2	277	17	0.31	0	0
Pozo 3	61	15	0.27	0	0
Pozo 4	194	5	0.09	0	0
Pozo 5	141	68	1.24	0	0
Pozo 6	131	84	1.53	0	0
Pozo 7	52	18	0.33	0	0
Pozo 8	287	136	2.48	0	0
Pozo 9	122	116	2.12	0	0
Total	5,481	866	15.8	371	6.77

En el sector suroeste de Totolapa, en la ladera sur de la meseta, se identificaron pocos tuestos correspondientes a los tipos Ahuizote rojo sobre naranja, Ventosa gris, San Antón café sobre blanco y Pochota doméstico, documentados por Navarrete (1966); Pochota rojo documentado por Olay (1993, pp. 89-91), Huistán duro: Huistán variedad por Culbert (1965, p. 72) y Pérez (2000, pp. 290-296), *Coarse brown with large temper* por Martínez (1988,

p. 145). Además de Coneta red: *Unslipped variety*, Grupo cerámico Coneta (Complejo Ux) documentado por Bryant *et al.* (2005, p. 630), Becerra red y Mazariegos glazed documentados por Navarrete (1966) de la Colonia.

En la plataforma norte de Totolapa, con posibles restos de unidades domésticas, se identificaron tiestos del grupo cerámico *Coarse brown with large temper*, documentado por Martínez (1988, p. 145), aunque el autor menciona que de hecho aparecieron en Posclásico temprano; Pochota rojo reportado por Olay (199, pp. 89-91), Pochota doméstico por Navarrete (1966, p. 63) y Coneta red: *Unslipped variety*, Grupo Cerámico Coneta por Bryant *et al.* (2005, p. 630).

En la plataforma este de Totolapa se identificaron *Coarse brown with large temper* Posclásico temprano y tardío documentado por Martínez (1988. 145), Pochota rojo por Olay (1993, pp. 89-91), *Coneta red: unslipped variety*, Grupo Cerámico Coneta por Bryant *et al.* (2005, p. 630), y tal vez Ventosa gris por Navarrete (1966, pp. 67-68).

En Guzmán, un sitio al sureste de Totolapa, se recuperaron materiales correspondientes a los grupos de Xadani rojo sobre anaranjado reportado por Navarrete (1966), *Coarse brown with large temper* y *Brown to gray slipped* descritos por Martínez (1988), Pochota-Pochota rojo y Sumidero arenoso alisado-Cumbujuyú doméstico documentados por Navarrete (1966, p. 63) y Olay (1993, pp. 89-91) y *Nichel red: Nichel variety*, un tipo de larga duración, a decir de Bryant *et al.* (2005, p. 553), pues va del Posclásico temprano al Colonial temprano (900-1530 d.C.). Desde nuestra perspectiva la ocupación principal de este sitio se concentra en el Posclásico temprano y apenas se extiende al Posclásico tardío, no existen evidencias relevantes que indiquen su ocupación durante la Colonia.

En El Avispero, un sitio al sur de Totolapa, los tiestos identificados corresponden a *Brown to gray slipped* (Martínez, 1988, p. 132) y Sumidero arenoso alisado/Cumbujuyú doméstico (Olay, 1993, p. 84; Navarrete, 1966, p. 65-66) del Posclásico tardío (Fase XII TUXTLA, 1250-1500 d.C.). En la Antigua Tejería de San Lucas, pueblo ubicado al noroeste de Totolapa, se recuperaron Sumidero arenoso alisado/Cumbujuyú doméstico (Olay, 1993, p. 84; Navarrete, 1966, pp. 65-66), y Pochota y/o Pochota rojo (Navarrete, 1966, p. 63; Olay, 1993, pp. 89-91). De Cerro Ecatepec se recuperaron muestras del “Grupo negro” (Rivero, 2007, p. 26) del Posclásico tardío, que representa el 2.61% de la muestra.

Durante los primeros años de la Colonia en la “Antigua Iglesia de Totolapa” al noreste de Totolapa, justo al pie de los Altos, se recuperaron tiestos de los grupos Pochota doméstico, con formas coloniales, y Becerra red reportados por Navarrete (1966). En San Joaquín, una antigua ocupación al oeste de Totolapa, hoy abandonada, se recuperó en un basurero de cerámica doméstica colonial: cerámica burda tipo Becerra red sin engobe, Becerra red y Mazariegos glazed reportados por Navarrete (1966), Vajilla Blanca y amarilla

de finales de la Colonia e inicios del México Independiente y Glazed pottery: variante del tipo Vidriado Mexicano: Petirrojo variedad Cerámica Colonial-Moderna documentada por Bryantet *et al.* (2005, p. 632). Esto es, la evidencia de ocupación colonial solamente se registra en Totolapa, la Antigua Iglesia de Totolapa y San Joaquín.

En el sector oeste de Totolapa excavamos cuatro pozos de sondeo. Los pozos 1, 2 y 3 en la ladera de la meseta y el pozo 4 en la parte alta de la meseta al borde de la misma. En el Pozo1 se recuperaron materiales cerámicos del Posclásico tardío: *Coarse brown with large temper* (Martínez, 1988, p. 145), *Brown to gray slipped* (Martínez, 1988), Xadani rojo sobre anaranjado (Navarrete, 1966, p. 67), Pochota/Pochota rojo (Navarrete, 1966, p. 63; Olay, 1993, pp. 89-91). En el Pozo 2 obtuvimos muestras de *Brown to gray slipped* (Martínez, 1988), Xadani rojo sobre anaranjado (Navarrete, 1966, p. 67), Pochota/Pochota rojo (Navarrete, 1966, p. 63; Olay, 1993, pp. 89-91), Sumidero Arenoso Alisado/Cumbujuyú doméstico (Olay, 1993, p. 84; Navarrete, 1966, pp. 65-66). En el Pozo 3 había muestras de los grupos cerámicos Xadani rojo sobre anaranjado (Navarrete, 1966, p. 67) y Pochota/Pochota rojo (Navarrete, 1966, p. 63; Olay, 1993, p. 89-91). Mientras que en el Pozo 4 se recuperaron muestras de *Brown to gray slipped* (Martínez, 1988), y Pochota/Pochota rojo (Navarrete, 1966, p. 63; Olay, 1993, pp. 89-91).

Los pozos 5, 6, 7 y 8 se excavaron en la meseta de Totolapa, en una probable plataforma habitacional al norte del pueblo actual. En el Pozo 5 recuperamos tiestos Pochota/Pochota rojo (Navarrete, 1966, p. 63; Olay, 1993, pp. 89-91) y *Nichel red: Nichel variety* (Complejo Nichim-Tan-Ux, 900-1530 d.C.) (Bryant *et al.*, 2005, p. 553); en el Pozo 6 apenas se recuperaron unos tiestos del grupo *Brown to gray slipped* (Martínez, 1988); al igual que en el Pozo 7 de Pochota/Pochota rojo (Navarrete, 1966, p. 63; Olay, 1993, pp. 89-91); y en el Pozo 8 obtuvimos muestras del tipo *Nichel red: Nichel variety* (Complejo Nichim-Tan-Ux, 900-1530 d.C., Bryant *et al.*, 2005, p. 553) y Pochota/Pochota rojo (Navarrete, 1966, p. 63; Olay, 1993, pp. 89-91).

El Pozo 9 se excavó en la meseta de Totolapa al sureste y había materiales cerámicos correspondientes al *Coarse brown with large temper* del Posclásico temprano y tardío (Martínez, 1988, p. 145) y Pochota/Pochota rojo del Posclásico tardío (Navarrete, 1966, p. 63; Olay, 1993, pp. 89-91).

Discusión de resultados

Si tomamos como punto de partida la información recuperada a partir de los tiestos identificados con base en la literatura consultada, y dada la presencia muy limitada de los grupos cerámicos reportados en los trabajos de Navarrete sobre los Chiapanecas y de Culbert de Cerro Ecatepec en la muestra mencionada, base de la elaboración de las hipótesis presentadas, podemos reconocer y proponer lo siguiente:

1. La primera hipótesis no se corroboró aunque de los diversos grupos cerámicos ahí considerados, aparecieron de manera constante en Totolapa y lugares circunvecinos el Pochota doméstico, Nuricumbo doméstico y Cumbujuyú doméstico, el resto de los mismos fue muy limitado o totalmente inexistente. Es evidente que los grupos cerámicos pintados, modelados o moldeados y con diseños específicos, que consideramos marcadores o la conjunción con ellos, hace claro el hecho de que no existe una clara filiación cultural con Chiapa de Corzo.
2. La hipótesis dos tampoco se corroboró, pues la presencia de grupos cerámicos de Los Altos de Chiapas en Totolapa y lugares circunvecinos fue todavía más limitada (como el caso de Huistán duro: Variedad Huistán y San Gregorio burdo) o definitivamente nula como fue el caso del Hermita burdo: variedad hermita, Ecatepec rojo: Ecatepec variedad y Chamula rojo: Variedad chamula.
3. La hipótesis 3 tampoco fue corroborada. De hecho, los materiales cerámicos recuperados en Cerro Ecatepec, sugiere que para el Posclásico tardío el sitio estaba en un acelerado proceso de abandono o totalmente abandonado. Su ocupación principal fue para el Clásico tardío y se extendió apenas al Posclásico temprano.
4. En lo que se refiere a la hipótesis 4, si bien se documentó alguna continuidad poblacional en el área de Totolapa entre el Posclásico tardío y el Colonial temprano, la evidencia sugiere que fue muy reducida y, por lo tanto, no puede corroborarse; pues no existen evidencias de que cumpliera un papel muy importante en el conflicto entre Chiapan y Zinacantan. La ocupación documentada no permite hablar de una gran cantidad de fuerza de trabajo. Por supuesto, la disposición de recursos presentes y su posición estratégica en el área fue la razón de la posterior ocupación colonial, tras el abandono del sitio de “La montaña” o la “Antigua Iglesia de Totolapa” donde se recuperaron materiales del periodo Colonial temprano.
5. Existen elementos para pensar, dada la continuidad poblacional en el área de Totolapa entre el Posclásico tardío y la Colonia, que los pobladores no fueron forzados a cambiar su lugar de residencia ni sufrieron de desplazamientos forzados ni reducciones violentas, por lo que la hipótesis 5 es verdadera. Lo mismo, no puede asegurarse de otros pobladores indígenas que seguramente llegaron con los españoles.
6. No identificamos un porcentaje importante de tipos cerámicos de reconocida filiación chiapaneca durante el Posclásico tardío, ni de Los Altos de Chiapas en contacto con material colonial, entonces la hipótesis 6, según la información recuperada no se corroboró; muy probablemente no había población chiapaneca, más bien probablemente la población

local era de filiación zoque,⁴ e indica que no fueron desplazados, por consiguiente no tuvo lugar en el área el desplazamiento de los chiapanecas durante el proceso de conquista descrito en el “Alegato de 1571”. Ni existen evidencias concretas de que la población tsotsil fuera beneficiada al poder asentarse en el sitio.

Sin embargo, el hecho de que la ocupación europea de esta parte de la Depresión Central durante el siglo XVI, llegó de Los Altos, como sugiere la tradición oral con respecto al sitio de la “Antigua Iglesia de Totolapa” y de ahí desplazarse a la meseta de Totolapa, no puede descartarse la llegada de población maya, como sugieren las fuentes históricas y el mismo “Alegato de 1571”. Por supuesto, parece que ese alegato registra un hecho histórico, la llegada de población tsotsil junto con los españoles; pero falsea su ocupación anterior por los chiapanecas, misma que es denunciada por la defensa de los tsotsiles en el mismo documento.

Más bien, podemos plantear, a manera de hipótesis, con más elementos empíricos que al inicio de la investigación, que tanto chiapanecas (“Alegato de 1571”) como zinacantecos (Probanza de méritos; Ruz, 1989) falsearon su ocupación en el área durante el Posclásico tardío. La llegada de los mayas provenientes de Los Altos lo hicieron a mediados del siglo XVI y, por consiguiente, ya no se producían los tipos reportados para el Posclásico tardío. De ahí que en varias fuentes se diga que para el siglo XVI los habitantes de Totolapa hablaban tsotsil.

7. En lo que se refiere a la hipótesis 7, la información recuperada tampoco permitió corroborarla. En principio, porque la evidencia sugiere que para el Posclásico tardío en Cerro Ecatepec no había una ocupación importante en el sitio, pues estaba en franco proceso de abandono o ya abandonado. No se documentaron materiales coloniales. Más bien se sugiere, que al igual de lo que paso en Totolapa, que en el pueblo que hoy se llama San Felipe, ya en el valle de Jovel, hubo una continuidad poblacional desde el Posclásico tardío hasta la Colonia y que, por lo tanto, la información recuperada por nosotros sugiere que los pobladores locales no sufrieron de desplazamientos forzados ni reducciones violentas. Otra vez, lo mismo

⁴ El estudio completo de los materiales cerámicos del área de Totolapa sugiere que empezó su ocupación desde el Formativo temprano, con una ocupación muy importante durante el Formativo medio y el Protoclásico, en estrecha relación con los grupos zoques de Chiapa de Corzo y de La Venta, en Tabasco; que tras el descenso de la actividad socioeconómica y constructiva en la ciudad de Chiapa de Corzo durante el Clásico medio la población de Totolapa se dispersó. Para el Clásico tardío y Posclásico temprano tuvo lugar un importante auge regional que detono el surgimiento de un conjunto estatal (*Peer Polity*) que incluye los sitios de Totolapa, Cementón, Guzmán y El Avispero. Su decaimiento como conjunto regional coincidió con la expansión de Chiapan en el Posclásico tardío, encabezada por los chiapanecas y ocurrió un importante descenso poblacional en el área, resultado de la absorción de fuerza de trabajo por la nueva metrópoli regional. Promoviendo un proceso de aislamiento de estos grupos de filiación zoqueana, respecto de los grupos del occidente de la Depresión central.

- no puede decirse de los indígenas de otros pueblos, en caso de que haya ocurrido esta congregación de diferentes pueblos del valle en el pueblo de San Felipe como plantea Viqueira.
8. Finalmente, la hipótesis 8 tampoco se corroboró, pues no había población en Cerro Ecatepec al final del Posclásico tardío y, por lo tanto, no fue desplazada por los españoles a alguno de los barrios de San Cristóbal de las Casas o Zinacantán.
 9. En la Antigua Tejería de San Lucas se recuperaron algunos ejemplares de San Gregorio Coarse: San Gregorio Variety reportados por Culbert (1961, p. 67) en su estudio de Cerro Ecatepec; Sumidero arenoso alisado o Cumbujuyú doméstico y Pochota y/o Pochota rojo documentados por Olay (1993) y Navarrete (1966). Mientras que en el Avispero se recuperó una pequeña muestra de tientos correspondientes a los grupos cerámicos denominado *brown to gray slipped* y *Coarse brown with large temper* reportados por Martínez (1988) y Sumidero arenoso alisado-Cumbujuyú doméstico documentado por Olay (1993, p. 84) y Navarrete (1966, pp. 65-66). Lo que sugiere que en toda esta región de la Depresión Central tuvo una ocupación muy limitada durante este periodo. Y que estuvo muy lejos de los conflictos reportados en las fuentes entre Chiapan y Zinacantan.

En este sentido, nos interesa destacar que la identificación de los grupos y tipos cerámicos del total de la muestra recuperada del Posclásico presenta una mayor cercanía con los tipos del centro de Chiapas, seguido de algunos grupos que guardan semejanza con los de Chiapa de Corzo y, en tercer lugar, con aquellos que se muestran cercanos a los identificados en la Presa de Chicoasén. Siendo los menos representados los semejantes a los identificados para Los Altos y el Alto Grijalva. Lo cual refuerza el planteamiento de que los habitantes de Totolapa guardan probablemente más cercanía cultural con grupos zoqueanos, que chiapanecas y menos aún mayas (Tabla 2).

En suma, las evidencias empíricas que hemos obtuvimos de los periodos anteriores sugieren, dada su profundidad temporal, que los habitantes del sitio de Totolapa y lugares circunvecinos, si bien muestran una clara relación con los pueblos de la Depresión Central, no presentan una clara filiación chiapaneca como decía la hipótesis inicial, sino más bien zoqueana. Más aún, la presencia de tipos compartidos con Los Altos de Chiapas y con Cerro Ecatepec, en particular, es muy limitada, por no decir nula. Sobre todo, cuando los resultados muestran que Cerro Ecatepec estaba en proceso de abandono durante el Posclásico tardío. En este sentido, pensamos que la evidencia arqueológica no ofrece elementos de una filiación maya para los habitantes de Totolapa durante el Posclásico tardío, como sugieren Viqueira y Flores. Sobre todo, porque durante el periodo se da un proceso de abandono en la región y los materiales recuperados propiamente de este periodo, se asemejan a los reportados por Navarrete en La frailesca y Chiapa de Corzo (Figura 5).

Tabla 2. Número de tiestos del Posclásico tardío identificados relacionados con áreas vecinas y tiestos del periodo colonial

Áreas vecinas	Chiapa de Corzo	Presa Chicoasén	Chiapas central	Alto Grijalva	Los Altos	Colonial	Total de tiestos	Porcentaje
Pachén	17	0	0	29	0	0	46	6.03
Sector suroeste Totolapa	23	1	28	11	9	8	80	10.48
Plataforma norte	10	17	13	1	0	0	41	5.37
Sector sureste de Totolapa	2	1	5	1	0	0	9	1.18
Las Mesitas	2	0	28	0	0	0	30	3.93
Cementón	1	0	5	0	0	0	6	0.79
Guzmán	28	6	90	1	0	0	125	16.38
Antigua Tejería de San Lucas	49	4	0	0	0	0	53	6.95
Acala	7	0	0	0	0	3	10	1.31
Chiapa de Corzo	17	0	0	0	0	0	17	2.23
San Joaquín	0	0	0	0	0	86	86	11.27
Bachén	0	1	0	0	0	0	1	0.13
El Avispero	0	30	3	1	0	0	34	4.46
Cerro Ecatepec	0	0	0	0	31	0	31	4.06
Antigua Iglesia de Totolapa	0	0	0	0	0	194	194	25.43
Total de tiestos	156	60	172	44	40	291	763	
Porcentaje	20.45	7.86	22.54	5.77	5.24	38.14		100%

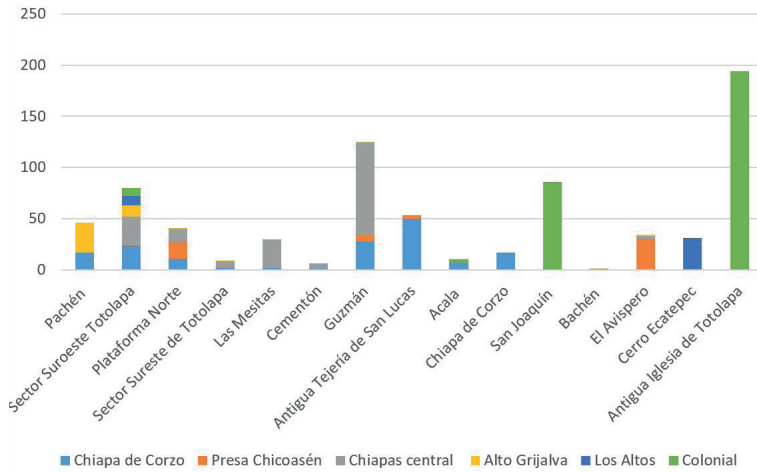


Figura 5. Frecuencia de tuestos del Posclásico tardío identificados relacionados con áreas vecinas y de la Colonia.

Del mismo modo, la ocupación colonial documentada por nosotros no se registra en sitios con ocupación anterior, salvo en Totolapa. Se encuentra ocupación colonial en San Joaquín, al sur del pueblo de Chiapilla y al oeste de Totolapa, y en un sitio al pie de Los Altos, que los pobladores llaman “Antigua Iglesia de Totolapa” o “La montaña”. Lo que sugiere más bien, la fundación de centros de población por los españoles y el desplazamiento poblacional de otros lugares, dada la ausencia de sitios importantes de ocupación en la región durante el Posclásico tardío. Por lo que se puede sugerir que, quizá en ese momento, es que tiene lugar la ocupación maya en el área, acompañando el proceso de ocupación colonial, como sugería el “Alegato de 1571”. Ocupando el sitio llamado “Antigua Iglesia de Totolapa” y, conforme se poblaba por gente de Los Altos la Depresión Central, trasladaron el asentamiento a la meseta de Totolapa, como hoy mencionan los pobladores y, posteriormente, al sitio de San Joaquín.

También sugieren los resultados que hemos presentado que no existe evidencia en el área, del conflicto que pudiera haber tenido lugar entre Chiapan y Zinacantán. Y que, por lo tanto, Totolapa no tuvo lugar ningún papel en el mismo, dada la reducción poblacional en el área. El sitio tenía ocupación, pero no parece ser extensa y no era un sitio que pudiera tener repercusiones regionales. En este sentido, los resultados indican, contrario al planteamiento inicial que Totolapa no es relevante, para dar cuenta de esos conflictos. Sin embargo, si nos ofrece información para proponer una respuesta, como

hemos visto, a la ocupación tardía del área por pueblos mayas como parte del reacomodo poblacional promovido por los españoles.

Nuevamente, tenemos que la información obtenida nos permite señalar que durante el Posclásico tardío no había ninguna relación directa entre Chiapan y Totolapa. Por supuesto, la destrucción promovida en el sitio moderno, no nos permite ser concluyentes en este sentido.

El caso de Cerro Ecatepec, como vimos, tampoco es relevante para dar cuenta de los procesos ocurridos durante el Posclásico tardío y el Colonial temprano, esbozados en las fuentes, en torno a la sustitución de grupos o, en su caso, la continuidad de la ocupación en el área y de los procesos de expansión y explotación de Zinacantán en el área y de las relaciones en el periodo con la Depresión Central y Totolapa, en particular.

Conclusiones

Durante el Posclásico tardío la región nororiental de la Depresión Central de Chiapas, donde se encuentra el sitio de Totolapa, se caracteriza por una desintegración o desnucleación de los grandes asentamientos regionales, característicos del Clásico tardío y el Posclásico temprano, imponiéndose un patrón de asentamiento disperso. Este patrón se manifiesta en la presencia reducida, pero constante, de material cerámico del periodo en los pozos 1, 2 y 4, con menos del 10% en la parte media y alta de la meseta en el sector suroeste. Incrementándose el porcentaje en el Pozo 3 a 24.59%, todavía en las faldas de la meseta, en el mismo sector; y fundamentalmente, en todos los pozos restantes de la parte alta de la meseta, donde hoy se encuentra el pueblo actual. El Pozo 5 con 48.23%, el Pozo 6 con 64.12%, el Pozo 7 con 34.62% y el Pozo 8, con 47.39%. Todos en lo que llamamos la "plataforma habitacional norte" de Totolapa (que desafortunadamente está en un acelerado proceso de destrucción por el pueblo moderno) y del Pozo 9, con un 95.08% de los materiales cerámicos recuperados.

El patrón de distribución de material cerámico no se registró solo en el área de Totolapa, también se registra en algunos de los otros sitios del área de estudio: Al sur, El Avispero no desapareció la ocupación al final del periodo anterior, y se recuperó un 23% de materiales de este periodo; al norte, en la "Antigua Tejería" de San Lucas, podríamos decir en la parte baja de Bachén, se recuperó 87.93%; en Guzmán, el pico al este de Totolapa, frente a la llamada por nosotros "plataforma habitacional este" (con la misma suerte que la plataforma norte) se recuperó un 13%; y al oeste, en Acala, se recuperó 12.28% de materiales del periodo.

La evidencia indica que esta reducción y dispersión poblacional en el área tuvo lugar probablemente como resultado de la emergencia de Chiapan, que provocó la atracción de fuerza de trabajo que impuso y que aprovechó o

promovió la desaparición de la estructura de autoridad imperante en el área durante el Clásico tardío y el Posclásico temprano.

Disminuyó la población en el área de Totolapa para el Posclásico tardío, pero no desapareció, como también ocurrió en el caso de Suchiapa, en particular en sitios como El Rosario y Pacú (Navarrete, 1960). A diferencia de lo que plantea para La frailesca (*idem.*), donde reporta un drástico abandono, por la atracción que impuso Chiapan de la fuerza de trabajo en el área.

Los pobladores que permanecieron en el área estaban relativamente lejos de los grandes centros de Chiapan y Zinacantán reportados en las fuentes. Las relaciones estrechas con Cerro Ecatepec habrían prácticamente cesado al final del periodo anterior. Cerro Ecatepec, en definitiva, no es el sitio de Zinacantán reportado en las fuentes.

Por consiguiente, no había un control externo permanente sobre la población y los recursos del área cercana a Totolapa, sea de Chiapan o de Zinacantán. La limitada presencia de grupos y/o tipos cerámicos en toda el área de Totolapa, bien documentados para Chiapan y Los Altos, en este periodo, que nos hablarían potencialmente de Zinacantán, apoya la hipótesis de que sus incursiones y relaciones eran esporádicas en Totolapa. Es evidente que, en el Alegato de los chiapanecas de 1571, que muy probablemente chiapanecos y zinacantecos estén justificando demandas territoriales, que respondían a intereses, en ese momento presentes; que no tienen un trasfondo histórico real en relación con el área de Totolapa y la porción nororiental de la Depresión Central.

Es necesario también, replantarse el territorio chiapaneca postulado por Carlos Navarrete (1966) para el Posclásico tardío. Más bien, los análisis por medio de sistemas de información geográfica empleados por García (2015, p. 150), siguiendo el planteamiento de Navarrete, sugiere que el territorio delineado por él pudiera referirse a potenciales zonas de expansión, más allá de Suchiapa, en las que predominaban campañas de saqueo, desplazamiento,⁵ concentración y explotación ocasional de fuerza de trabajo, en función de la demanda de recursos y de la necesidad de disponibilidad de fuerza de trabajo por parte de Chiapan. Pero que evidentemente, no estaba en condiciones o disposición de ocupar y explotar de manera permanente, ni de concentrar a la población del área en un enclave o avanzada en el área, para la explotación de sus recursos y, en particular, del ámbar. Seguramente, harían incursiones periódicas que no afectaban la dispersión poblacional en el área y que demandaban solamente una transferencia eventual y no permanente de

⁵ Por supuesto, este desplazamiento de la clase explotada lo entiende Bernal Díaz como “captura” de trabajadores (muy a la manera de la captura de esclavos) pero no parece pertinente bajo la estructura socioeconómica de explotación mesoamericana.

excedentes. Del mismo modo, que se han señalado incursiones periódicas de los chiapanecas en el Soconusco.

El área general estudiada, donde se encuentra Totolapa, no es relevante para dar cuenta de los posibles conflictos entre Chiapan y Zinacantán, ni para dar verdaderamente cuenta de los procesos de explotación de la fuerza de trabajo permanente en la que se sostuvieron ambas cabeceras regionales. Ni para argumentar una cercana influencia política o filiación étnica o cultural a cualquiera de los sitios. Dicho de otra manera, los habitantes del área de Totolapa eran una clase secundaria, en el sistema de explotación macro regional, de la que ocasionalmente expoliaban su fuerza de trabajo los centros más grandes, como Chiapan y, tal vez, Zinacantán; pero sin capacidad para integrarlos como clase explotada fundamental. En cuyo caso, sigue siendo necesario concentrarse en el área nuclear de Chiapan y sitios más cercanos para dar cuenta de esa explotación de la clase explotada fundamental y las condiciones en que ocurrió. Más grave aún, en el caso de Zinacantán, porque seguimos sin saber dónde se encuentra el sitio arqueológico reportado en las fuentes.

En suma, los habitantes del sitio de Totolapa y lugares circunvecinos, al parecer no eran chiapanecas ni mayas; si aceptamos el supuesto de que no comparten en su mayoría los grupos o tipos cerámicos de Chiapan ni los reportados para Los Altos y Cerro Ecatepec, en particular. Por consiguiente, puede sugerirse que eran grupos de filiación zoqueana, si aceptamos el argumento esbozado por Carlos Navarrete (1966) de que, a la llegada de los chiapanecas a la Depresión Central, después del 1000 d.C., dominaron, concentraron o desplazaron a los grupos zoques que la ocupaban previamente. A lo cual Navarrete (1960, p. 35) descarta presencia maya en La fraileasca, con la cual encontramos una gran cantidad de grupos cerámicos compartidos, como sugiere el análisis que nosotros realizamos para el Clásico tardío y Posclásico temprano.

La presencia de materiales cerámicos correspondientes al Posclásico tardío en Cerro Ecatepec, es bastante reducida; lo que sugiere que estaba en un proceso de abandono la parte alta del sitio y concentrándose la población en la parte baja del cerro, ya en el valle de Jobel. Según se desprende de la presencia de materiales cerámicos del final de la fase Lum, en los sitios CV-38 y CV-44 que reportan Adams (1961) y Culbert (1965, pp. 24-25), en los límites del actual pueblo de San Felipe. Sitios importantes que se espera en un estudio futuro se puedan estudiar, pero que según sugiere la información actualmente disponible, ya pudieron haber sido destruidos y/o cubiertos por los caminos y asentamientos modernos.

Los resultados obtenidos sugieren que tanto en Totolapa, como en San Felipe, a las faldas de Cerro Ecatepec, hubo una continuidad poblacional desde el Posclásico tardío hasta la Colonia y que, se vio incrementada

posteriormente por el traslado de otros grupos a los sitios, promovida por los colonizadores. En ambos casos, en específico Totolapa, de grupos mayas provenientes de Los Altos. Por lo tanto, es posible que los pobladores locales no sufrieron grandes desplazamientos forzados ni reducciones violentas.

Durante los primeros años de la Colonia, en el primer proceso de avance y conquista europeo hacia la porción nororiental de la Depresión, ejecutada desde Los Altos,⁶ fundaron un pequeño pueblo, hoy conocido como “Antigua Iglesia de Totolapa”. Y tras conocer un poco más la región, optaron por cambiar su posición a la meseta de Totolapa, por sus condiciones estratégicas: su cercanía a recursos importantes (ríos Pachén y Salado, la presencia de las minas de ámbar) y, probablemente, con mayor densidad poblacional que el área inicialmente escogida (dada la historia de ocupación del área y los lugares circunvecinos); y, con ello, empezar el proceso de ocupación de los grupos tsotsiles que los acompañaban. Ocupación referida en las fuentes. Hecho que a muy corto plazo promovió la absorción/desaparición de los grupos zoques en el área.

La presencia de material del Posclásico tardío en Acala con un 12.28% de material cerámico y 5.25% colonial, sugiere que la colonización europea en el área también vino por el río Grijalva. Esto es, parece que el proceso de conquista del área de estudio fue controlado y sistemático; pues tuvo lugar, cuando menos, por dos rutas.

La ocupación colonial de Totolapa, y seguramente de Acala, tal vez ya avanzado el siglo XVI, empezó a extenderse a otras áreas como San Joaquín; como evidencia el basurero identificado en San Joaquín, donde se recuperaron materiales cerámicos coloniales tardíos y del México independiente, como la vajilla blanca y amarilla. El análisis de p’XRF señala que los tipos coloniales y posteriores recuperados en el área de Totolapa, la mayoría se hicieron con arcillas regionales, salvo una parte de los tiestos de Mazariegos glazed, *Forest green-on-cream: Forest variety* y los fragmentos de las vajillas blanca y amarilla que son foráneos.

En el conflicto histórico entre Chiapan y Zinacantán durante la Colonia, el papel que cumplió el pueblo de Totolapa más bien fue referencial y de justificación ideológica. La información empírica sugiere que ambos grupos mintieron, en sus respectivas alocuciones del “Alegato de 1571”, sobre su ocupación en el área durante el Posclásico tardío.

⁶ Pensamos que necesariamente está avanzada debió pasar por San Lucas, antes de llegar a la “Antigua Iglesia de Totolapa”; sin embargo, esto no se vio reflejado en los materiales de Bachén ni de Las Mesitas. Por consiguiente, parece claro que el pueblo colonial se asentó sobre el pequeño sitio del Posclásico tardío, que no es donde Bachén ni Las Mesitas, presentando el mismo problema que en Totolapa. Un estudio que se interese por el proceso de expansión colonial es este periodo, deberá centrarse en las afueras inmediatas del pueblo y no en los sitios cercanos, además de la “Antigua Tejería” de San Lucas, donde se recuperaron materiales del Posclásico tardío.

Sin lugar a dudas, aún quedan muchas preguntas que responder y esperamos que una investigación en el futuro próximo nos ofrezca más información para documentar las ocupaciones de la parte nororiental y otras áreas de la Depresión Central de Chiapas. Desafortunadamente, el grado de destrucción alcanzado y reportado de toda la meseta de Totolapa es alarmante, y dejará muchas preguntas sin contestar. Confiamos que estudios a mayor profundidad del sector oeste y áreas cercanas a la “plataforma habitacional norte” de Totolapa, puedan contribuir a un mejor conocimiento de la región, de sus diferentes etapas de ocupación y de los diversos procesos de desplazamiento poblacional ahí ocurridos durante el Posclásico tardío, en particular.

Finalmente, los resultados obtenidos, si bien merecen ser complementados para considerarlos lo suficientemente fortalecidos, ofrecen un importante avance en el conocimiento del área de estudio. Hoy contamos con una mejor idea de los hechos históricos que pudieron haber tenido lugar en el área de estudio, que la que disponíamos al principio de la investigación.

Bibliografía

- Adams, R. M. (1970). Patrones de cambio de la organización territorial en N. A. McQuown y J. Pitt-Rivers (Eds.), *Ensayos de Antropología en la Zona Central de Chiapas*. Instituto Nacional Indigenista.
- Agrinier, P. (1969). *Excavations at San Antonio, Chiapas, Mexico*. New World Archaeological Foundation.
- (1970). *Mound 20, Mirador, Chiapas, México*. New World Archaeological Foundation.
- Alegato de Chiapa de los Indios (1571). Título Antiguo de Chiapa de los Indios, probando su antigüedad y legitimidad de posesión de sus tierras en *Relación de la historia Chiapaneca y los derechos de Ciertas Tierras*. Cuatro Documentos. Alegato jurídico sacado de la misma Villa de Chiapa de indios. AGG.
- Bryant, D. D., Clark, J. E. y Cheetam, D. (2005). *Ceramic Sequence of the Upper Grijalva Region, Chiapas, Mexico*. New World Archaeological Foundation.
<https://contentdm.lib.byu.edu/digital/collection/NWAF/id/16982/>
- Culbert, T. P. (1965). *The Ceramic History of the Central Highlands of Chiapas, Mexico*. New World Archaeological Foundation.
<https://contentdm.lib.byu.edu/digital/collection/NWAF/id/2738/>
- Fulbert, M. A. (2016). *Arqueología e Historia del Valle de Jobel en los Altos Mayas de Chiapas durante el Posclásico tardío (1250-1524 d.C.)* (Informe al Consejo de Arqueología). Instituto Nacional de Antropología e Historia.
- García Gómez, V. H. (2015) *Control de recursos en la Depresión Central de Chiapas en el Posclásico Tardío: El caso chiapaneca* [Tesis de Licenciatura en Arqueología. Escuela Nacional de Antropología e Historia (ENAH)]. México.
- Lee Whiting, T. A. (1990). Tres mil años de artesanía del ámbar en Totolapa, Chiapas en Instituto Chiapaneco de Cultura, *Anuario 1990 Instituto Chiapaneco de Cultura de*

- Chiapas* (pp. 204-217). Departamento de Patrimonio Cultural e Investigación del Instituto Chiapaneco de Cultura de Chiapas.
<http://repositorio.cesmeca.mx/handle/11595/297>
- Lowe, L. S. (2005). *El ámbar de Mesoamérica y su distribución en Mesoamérica. Serie Cuadernos 31*. Centro de Estudios Mayas-Universidad Nacional Autónoma de México. https://www.academia.edu/74835215/El_%C3%A1mbar_de_Chiapas_y_su_distribuci%C3%B3n_en_Mesoam%C3%A9rica
- Martínez Muriel, A. (1988). *Prehistoric rural population trends in Central Chiapas, Mexico* [Tesis de doctorado, University of California]. ProQuest Dissertations Publishing.
- McVicker, D. F. (1970). Cambio cultural y ecología en el Chiapas central prehispánico. En N. A. McQuown y J. Pitt-Rivers (Eds.), *Ensayos de Antropología en la Zona Central de Chiapas*, Instituto Nacional Indigenista.
- Navarrete, C. (1960). *Archaeological explorations in the region of the Frailesca, Chiapas, Mexico*. New Archaeological Foundation.
<https://contentdm.lib.byu.edu/digital/collection/NWAF/id/8198/>
- (1966). *The Chiapanec History and Culture*. New Archaeological Foundation.
<https://contentdm.lib.byu.edu/digital/collection/NWAF/id/2740/>
- Olay Barrientos, M. Á. (1993). *El sumidero, Chiapas: Un sitio del Clásico Tardío. Proyecto Chiacoasén*. Instituto Chiapaneco de Cultura e Instituto Nacional de Antropología e Historia.
- Pérez Suárez, T. (2000). La cerámica arqueológica de Las Margaritas en C. Álvarez (autor principal), *El patrón de asentamiento en Las Margaritas*. Instituto de Investigaciones Filológicas de la Universidad Nacional Autónoma de México.
- Rivero Torres, S. (2007). La Cerámica del Clásico terminal y el Posclásico temprano en el Estado de Chiapas en B. L. Merino Carrión y Á. García Cook (Coords.), *La producción alfarera en el México Antiguo IV. Del Clásico tardío al Posclásico y secuencias regionales*. Instituto Nacional de Antropología e Historia.
<https://mediateca.inah.gob.mx/repositorio/islandora/object/libro%3A432>
- Ruz, M. H. (1989). Una probanza de méritos indígenas, Zinacantan, 1621. *TLALOCAN. Revista de fuentes para el conocimiento de culturas indígenas de México*, 11, 339-364. <https://doi.org/10.19130/iifl.tlalocan.1989.133>
- Viqueira, J. P. (2002). *Encrucijadas Chiapanecas. Economía, religión e Identidades*. Colegio de México y Tusquets Editores.
<https://repositorio.colmex.mx/concern/books/wm117p65j?locale=es>